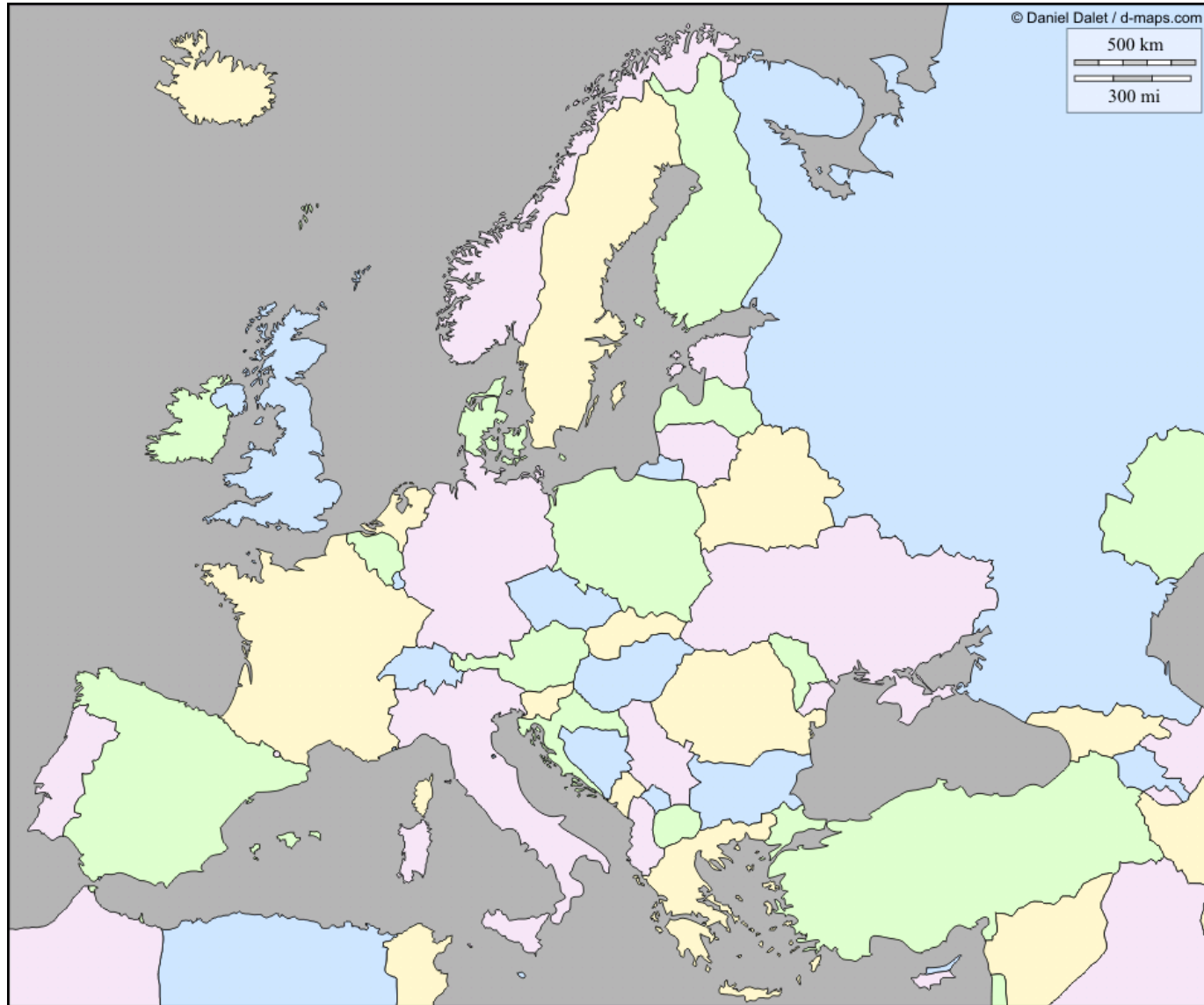




PAESI BASSI



Indica gli stati del Benelux



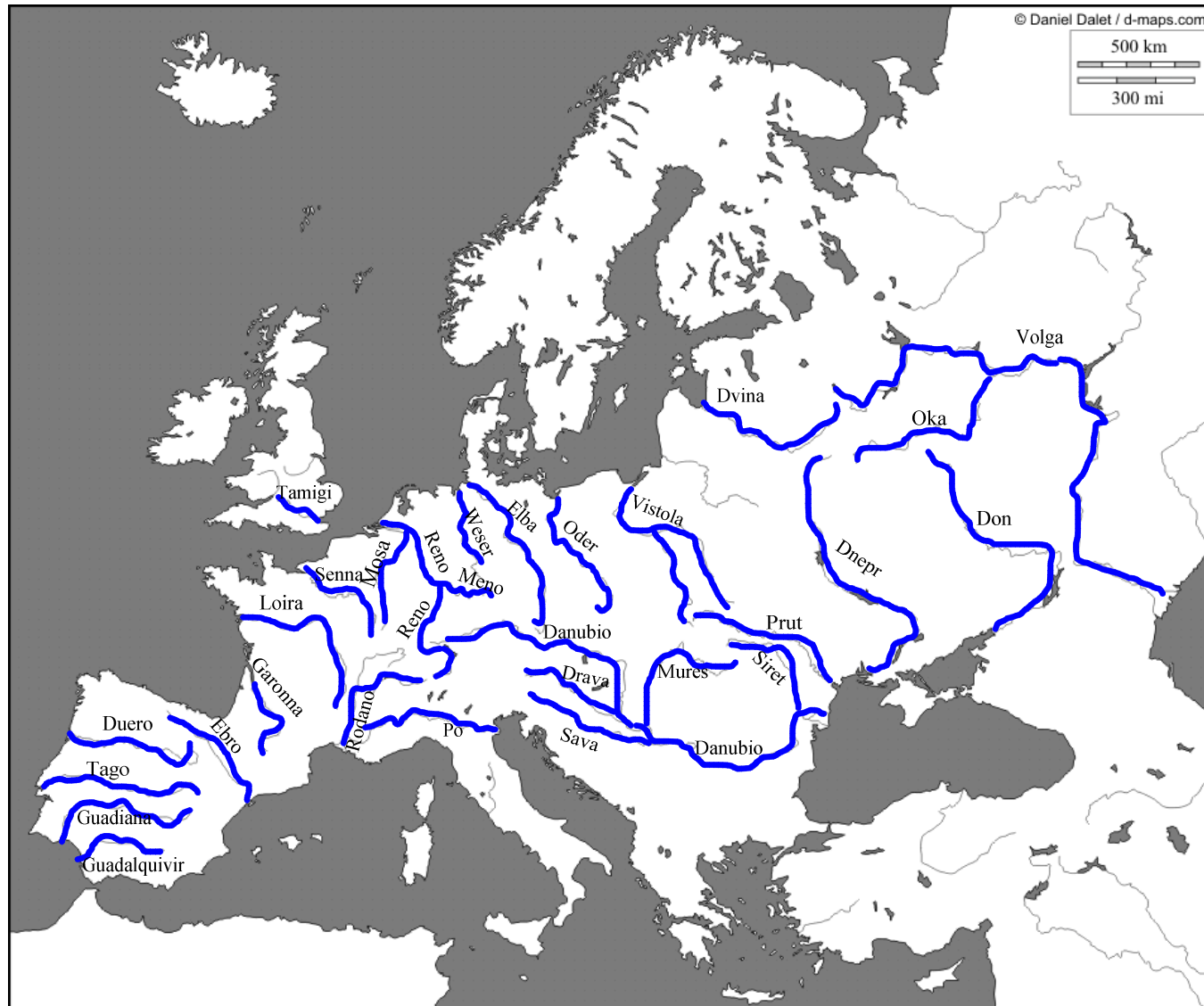
Indichiamo i confini



idrografia



Fiumi europei





Città principali





Stati membri dell'UE

Paesi Bassi

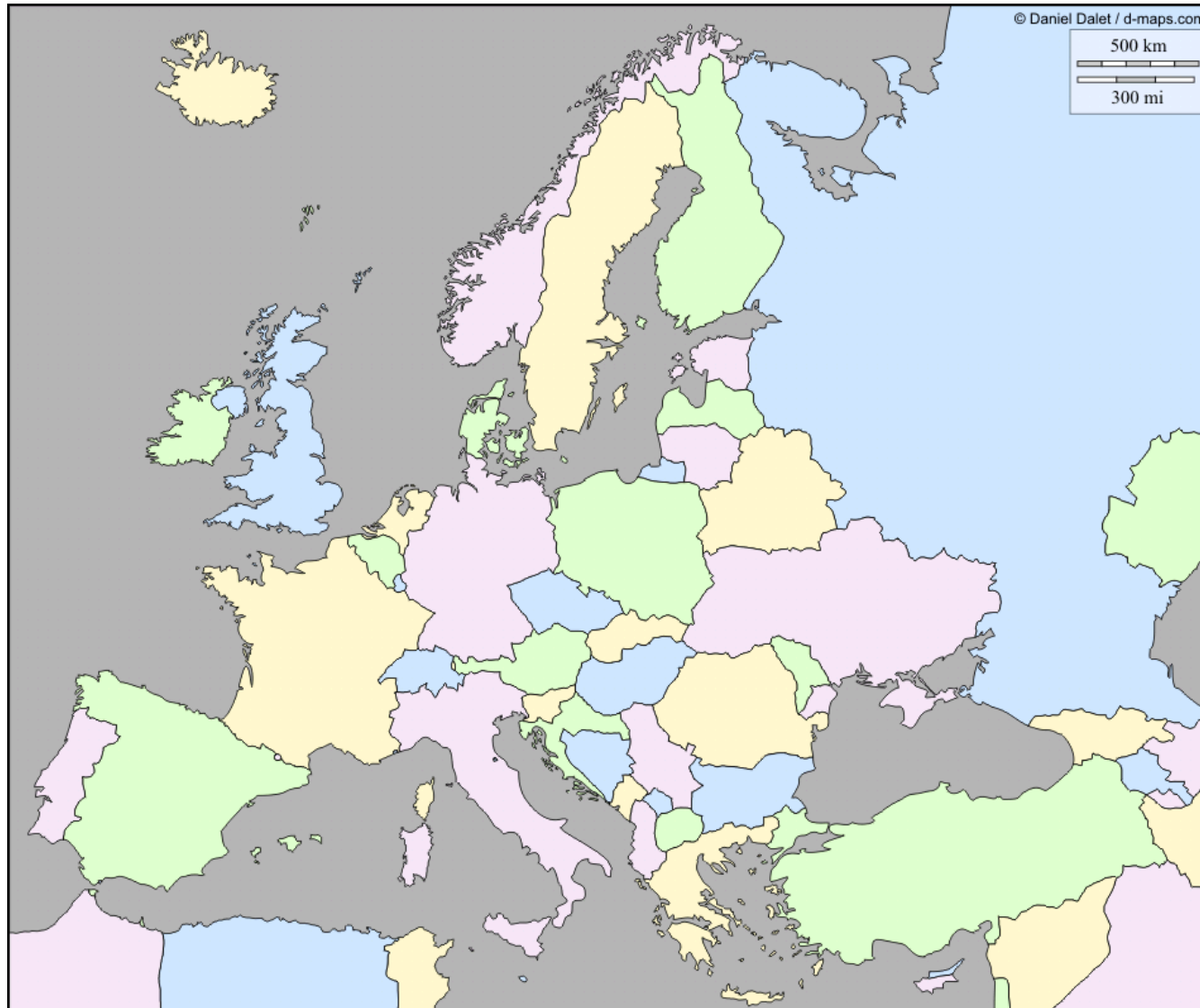
- **Anno di adesione all'UE:** membro fondatore
- **Sistema politico:** Monarchia costituzionale
- **Capitale:** Amsterdam
- **Superficie:** 41 526 km²
- **Popolazione:** 16,4 milioni
- **Valuta:** euro

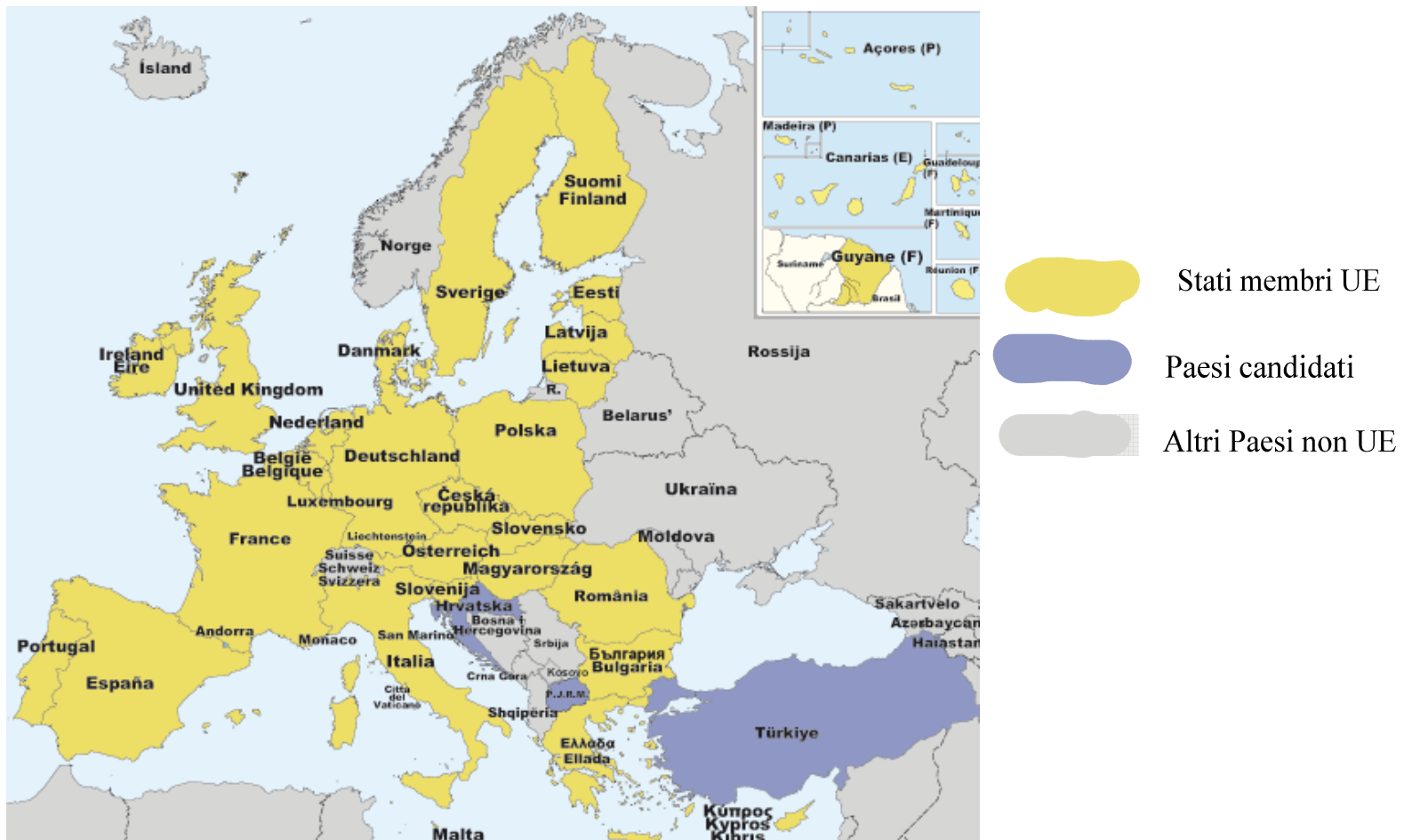


Popolazione lingue



Clima





PAESI DELL'UNIONE EUROPEA

Table 6.1: GDP per capita at current market prices
(PPS)



	1996	1997	1998	1999	2000	2001	2002	2003	2004	2005	(EU-25 = 100)
EU-25	16 300	17 200	17 900	18 800	20 100	20 800	21 500	21 800	22 700	23 400	100.0
EU-15	17 900	18 800	19 600	20 700	22 100	22 800	23 500	23 700	24 700	25 400	108.6
Euro area	17 800	18 700	19 500	20 600	21 900	22 600	23 200	23 300	24 200	25 000	106.6
Belgium	19 200	20 100	20 800	21 700	23 500	24 400	25 300	25 700	26 800	27 600	117.7
Czech Republic	11 400	11 600	11 700	12 200	12 800	13 500	14 300	14 700	15 900	17 100	73.0
Denmark	20 200	21 300	22 100	23 800	25 400	26 000	26 100	26 300	27 600	29 100	124.2
Germany	19 200	19 900	20 500	21 400	22 500	22 900	23 400	23 600	24 600	25 700	109.8
Estonia	5 700	6 500	7 000	7 300	8 200	8 800	9 700	10 500	11 600	13 400	57.4
Greece	11 400	12 100	12 600	13 300	14 600	15 300	16 600	17 600	18 600	19 200	82.2
Spain	14 200	14 900	15 900	17 400	18 600	19 400	20 500	21 200	22 100	23 100	98.7
France	18 400	19 500	20 400	21 400	22 800	23 700	24 100	24 300	24 900	25 500	109.0
Ireland	16 700	19 200	20 800	23 000	25 400	26 900	28 600	29 100	31 000	32 100	137.1
Italy	18 800	19 500	20 500	21 400	22 800	23 300	23 700	23 400	24 000	24 100	83.5
Cyprus	13 000	13 400	14 200	15 100	16 300	17 300	17 700	17 400	18 800	19 500	83.5
Latvia	4 900	5 500	5 900	6 400	7 100	7 700	8 300	8 900	9 700	11 000	47.1
Lithuania	5 700	6 300	6 900	7 000	7 700	8 400	9 000	9 800	10 800	12 200	52.1
Luxembourg	32 000	32 800	34 700	41 000	44 700	44 700	47 400	50 800	54 000	58 000	247.8
Hungary	7 900	8 500	9 100	9 700	10 600	11 600	12 500	12 900	13 600	14 300	60.9
Malta	:	:	13 900	14 600	15 800	15 500	16 200	15 900	15 800	16 200	69.3
Netherlands	19 400	20 800	21 800	23 100	25 000	26 500	27 000	27 100	28 200	28 900	122.7
Austria	20 600	21 200	22 000	23 500	25 300	25 400	25 800	26 200	27 600	28 700	122.7
Poland	6 900	7 500	8 000	8 600	9 400	9 600	10 000	10 200	11 100	11 700	49.9
Portugal	12 200	13 100	14 000	15 100	16 200	16 600	17 100	15 800	16 400	16 700	71.4
Slovenia	11 200	12 100	12 800	13 900	14 600	15 400	16 000	16 500	17 900	18 700	80.0
Slovakia	7 400	7 900	8 400	8 800	9 500	10 100	11 000	11 300	12 000	12 900	55.1
Finland	16 900	18 700	20 100	20 900	22 700	23 500	24 200	24 200	25 400	26 200	112.1
Sweden	18 900	19 700	20 400	22 200	23 900	24 000	24 500	25 200	26 600	26 900	114.7
United Kingdom	17 800	19 100	20 000	21 000	22 500	23 600	25 000	25 400	26 600	27 300	116.8
Bulgaria	4 500	4 400	4 600	4 900	5 300	5 800	6 100	6 500	6 900	7 500	32.1
Croatia	6 400	7 000	7 400	7 500	8 200	8 600	9 400	10 000	10 600	11 400	48.9
Romania	:	:	:	4 800	5 000	5 500	6 100	6 500	7 300	8 100	34.8
Turkey	5 000	5 500	5 700	5 500	6 000	5 300	5 600	5 800	6 500	7 200	30.8
Iceland	20 400	21 700	23 200	24 500	25 500	26 400	26 000	26 200	28 800	29 400	125.7
Norway	22 300	23 800	23 500	26 300	31 900	32 299	31 600	31 800	34 800	38 600	164.8
Switzerland	22 300	23 800	24 700	25 200	26 700	26 700	28 000	28 400	29 800	29 900	127.8
Japan	19 800	20 600	20 600	21 100	22 400	22 800	23 100	23 600	24 800	25 500	108.9
United States	24 600	26 100	27 400	29 100	30 600	30 900	31 300	32 100	34 100	35 000	149.5

ECONOMIA

Paesi Bassi hanno un'economia prospera ed aperta, nella quale il governo ha alquanto ridotto il proprio ruolo a partire dagli anni ottanta. Il settore pubblico raccoglie comunque il 46% del PIL. Essendo uno dei 12 membri della prima ora dell'unificazione monetaria europea, il 1° gennaio 1999 i Paesi Bassi hanno sostituito il fiorino olandese con l'euro, anche se la nuova valuta ha fatto la sua comparsa fisica solo nel gennaio del 2002.

Attività economiche

Come in gran parte delle economie più sviluppate, il principale settore economico è quello dei servizi, che contribuisce molto più della metà del PIL. In particolare sono importanti le imprese di trasporto e distribuzione, le banche e le assicurazioni.

L'attività industriale ed estrattiva fornisce circa il 30% del PIL. Le industrie più sviluppate sono quella chimica, quella alimentare, quella elettrica ed elettronica e quella delle costruzioni. I Paesi Bassi sono anche importanti produttori di gas naturale.

Il settore agricolo contribuisce circa il 4% del PIL, ed impiega il 4% della manodopera attiva. Grazie all'elevata meccanizzazione, l'agricoltura olandese fornisce grandi surplus che possono essere destinati all'industria alimentare ed esportati. I Paesi Bassi sono al terzo posto al mondo per valore delle loro esportazioni agricole.

IL PORTO DI ROTTERDAM



Rotterdam è la seconda città dei Paesi Bassi, situata nella provincia dell'Olanda Meridionale. La città ha il più grande porto d'Europa, collocato sulle rive del fiume Nieuwe Maas. Il nome Rotterdam deriva da quello di una diga (dam) su un piccolo fiume, il Rotte, che si unisce al Nieuwe Maas nel cuore della città.

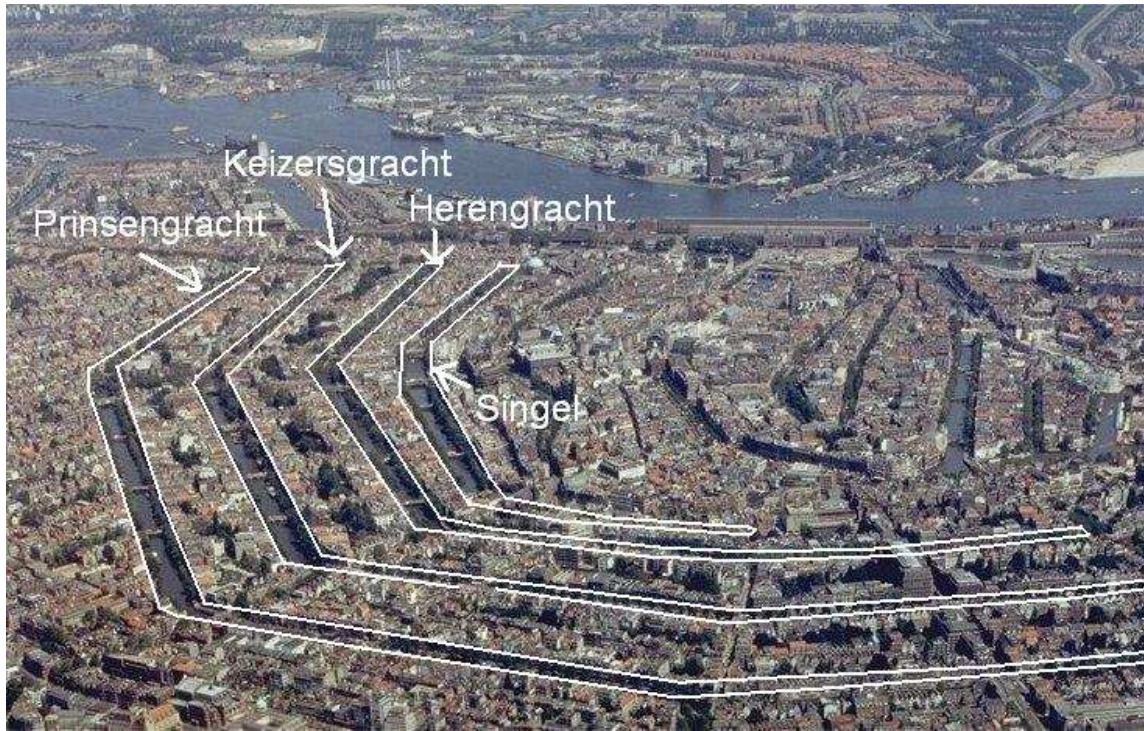


I Paesi Bassi, come fa capire il nome stesso, sono un paese molto piatto, di cui un quarto si trova sul livello del mare o al di sotto. Molte zone del paese sono protette dalle inondazioni attraverso dighe e frangiflutti. Gran parte del territorio è stata strappata al mare, come nel caso dei polder del Flevoland che sono l'esempio più recente.



Immagini di Amsterdam

http://europa.eu/abc/european_countries/eu_members/netherlands/index_it.htm



Amsterdam e i suoi canali

L'anello dei canali è una terra poggiata sull'acqua che racchiude il centro che fu creato in due tempi. I canali di Amsterdam furono scavati fra il 1612 e il 1663. Totalizzano 100 Km di lunghezza, sono fiancheggiati da 25.000 alberi e scavalcati, in centro, da 160 ponti. Dei 160 canali, i più famosi sono quelli che si sviluppano a ferro di cavallo attorno alla vecchia città

Il parlamento olandese (*Staten Generaal*) è composto da due camere: la prima, di cui fanno parte 75 membri, è eletta indirettamente e ha poteri solo limitati; la seconda (camera bassa) è eletta direttamente e controlla il governo. In entrambi i casi, i membri sono eletti per quattro anni. Dato l'equilibrio esistente tra i partiti politici olandesi, tutti i governi sono di coalizione.



La famiglia reale con la regina Beatrice

L'attività industriale si situa prevalentemente nel settore della trasformazione alimentare, delle sostanze chimiche, della raffinazione del petrolio e delle macchine elettriche ed elettroniche. Il paese vanta inoltre un settore agricolo dinamico ed è famoso per le sue piante ed i suoi fiori. Il porto di Rotterdam è il più attivo d'Europa e serve un vasto retroterra che si estende in Germania ed Europa centrale.



Un **polder** è un tratto di [mare](#) asciugato artificialmente attraverso [dighe](#) e sistemi di [drenaggio](#) dell'acqua.



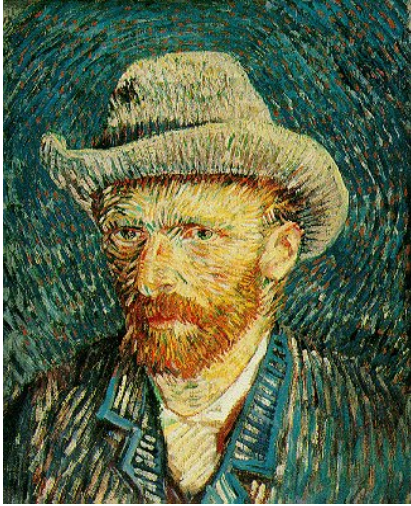
I Paesi Bassi sono anche famosi per i loro grandi pittori. Il XVII secolo fu il periodo dei maestri fiamminghi, tra cui Rembrandt van Rijn, Johannes Vermeer e Jan Steen. Il XIX e XX secolo non furono da meno, grazie ad artisti di estremo talento quali Vincent van Gogh e Piet Mondriaan.



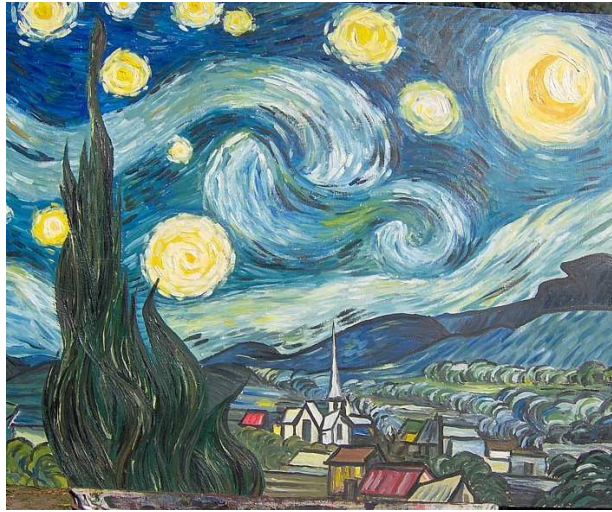
Rembrandt:Cristo nella tempesta

Rembrandt Harmenszoon van Rijn (Leida, 15 luglio 1606 – Amsterdam, 4 ottobre 1669) è stato un pittore e incisore olandese.

Viene generalmente considerato come uno dei più grandi pittori della storia dell'arte europea e il più importante di quella olandese. Il suo periodo di attività coincide con quello che gli storici definiscono l'età dell'oro olandese.



Van Gogh autoritratto



Notte stellata

Vincent Willem Van Gogh (Zundert, 30 marzo 1853 – Auvers-sur-Oise, 29 luglio 1890) è stato un pittore olandese.

Autore di quasi 900 tele e di più di mille disegni, tanto geniale quanto incompreso in vita, si formò sull'esempio del realismo paesaggistico dei pittori di Barbizon e del messaggio etico e sociale di Jean-François Millet. Attraversata l'esperienza dell'Impressionismo, ribadì la propria adesione a una concezione romantica, nella quale l'immagine pittorica è l'oggettivazione della coscienza dell'artista: identificando arte ed esistenza, van Gogh pose le basi dell'Espressionismo.

<http://www.vangoghmuseum.nl/vgm/index.jsp?page=paginas.talen.it>

- Sito del museo Van Gogh

Realizzato da Niccolò, classe II

(C) ScuolaMedia Piancavallo 2010
www.scuolapiancavallo.it